



GUÍA DE INSTALACIÓN LANA MINERAL



SAFB™ Son placas lana mineral diseñadas para proporcionar control acústico, rendimiento térmico y protección contra incendios en los diferentes muros, suelos y techos cortafuego autorizados por UL. Estos productos son incombustibles, resistentes a la humedad, no son corrosivos, no se deterioran y son resistentes a parásitos y al moho.

Las placas SAFB™ resisten temperaturas superiores a 2.000°F (1,093° C) y apoyan en la mejora de la resistencia de la transmisión de sonido (STC) en ensambles de paredes, suelos y techos. Pueden ser instaladas en perfiles de construcción de acero y madera. Disponible en medidas estándar 0.61X1.22m, para aplicaciones en sistemas de construcción ligera.

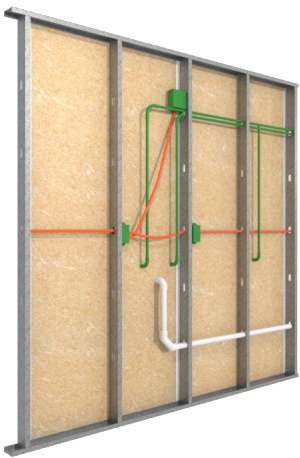
INSTALACIÓN EN MUROS Y LOSAS INTERIORES

¿QUÉ MATERIALES SE NECESITAN?

- Equipo de protección personal
- Guantes, manga larga y pantalón largo
- Navajas o cúter
- Espatula
- Sellador para muros y ventanas.



CONSIDERACIONES DE INSTALACIÓN



1 Los trabajos de las otras especialidades (electricistas, plomeros y técnicos mecánicos), deben haber instalado sus materiales requeridos con anterioridad a la colocación de SAFB.



2 En caso de requerir cortar las placas de SAFB, deberá hacerse utilizando un cúter contra un respaldo seguro, como un piso sin terminar u otra superficie lisa y plana.

INSTALACIÓN PASO A PASO

1 Para instalar el aislamiento, colóquelo sin dejar espacios libres dentro de las cavidades del bastidor.



1a Si los bloques son demasiado cortos para llenar la cavidad, se debe cortar una pieza del tamaño correcto para terminar de cubrir el espacio.



Es importante que el aislamiento tenga el tamaño correcto para llenar por completo los espacios y quede a tope en todo el perímetro.



1b Si es demasiado largo, se debe cortar para ajustarse a la cavidad, evitando espacios de aire entre el bastidor y el aislamiento.



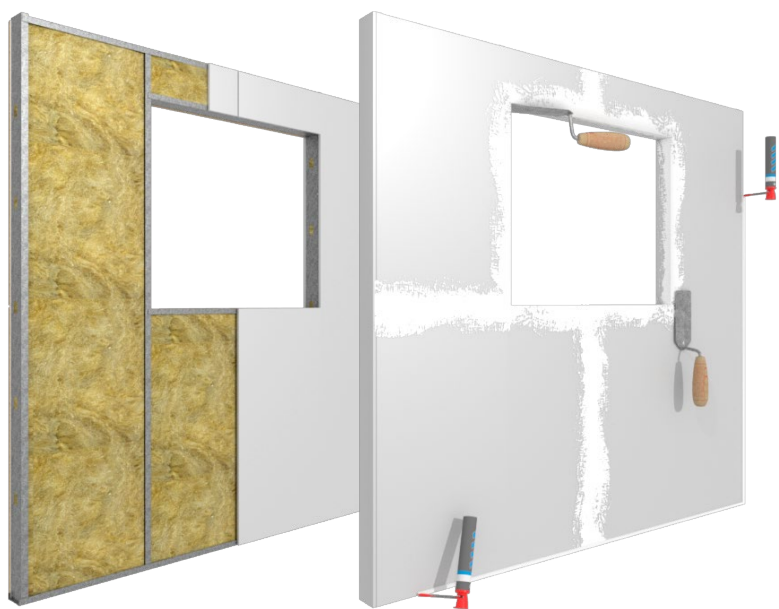
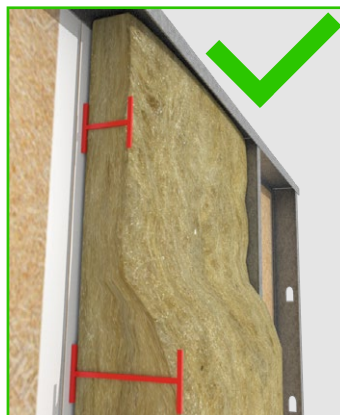


INSTALACIÓN PASO A PASO

2

Al momento de instalar el aislamiento, es importante no comprimirlo.

La compresión del aislante puede alterar el desempeño térmico y acústico del material.

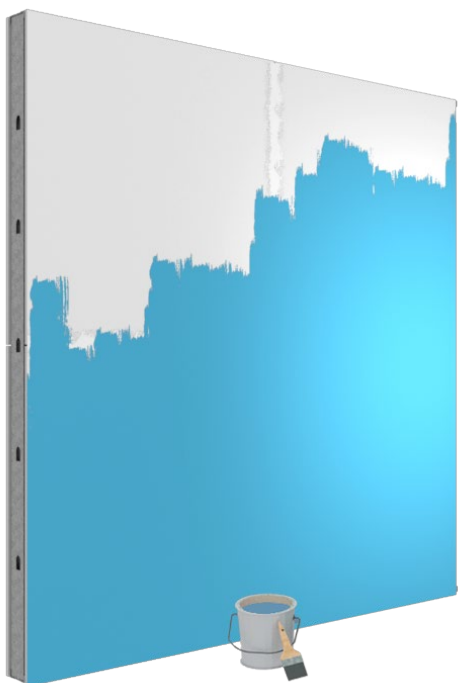


3

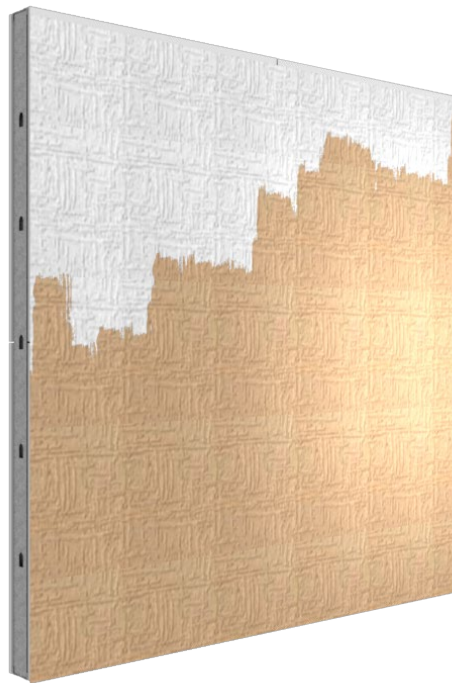
Aplice selladores perimetrales de espuma y compuesto para tratamiento de juntas.

Se recomienda contactar al proveedor del sistema de construcción ligera para determinar los requerimientos de UL.

ACABADOS



Acabado 1
Pintura base agua



Acabado 2
Empastado Texturizado

Otros acabados consultar al equipo técnico para aclaraciones sobre:

- Acabado pétreo
- Acabado cerámico
- Fachaleta

Se recomienda seguir las instrucciones de los fabricantes de los productos de otras marcas.

CONSIDERACIONES ESPECIALES PARA INSTALACIONES

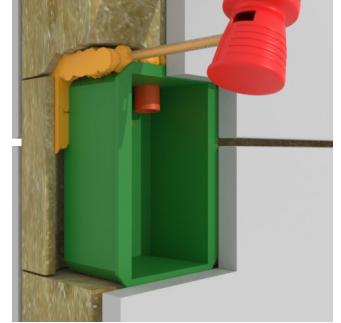
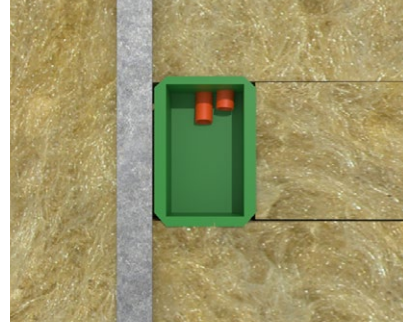
1 Instalaciones eléctricas

Cajas de conexiones

Sostenga la lana mineral contra la cavidad de la pared y verifique dónde queda alineada la caja de conexiones.

Realice un corte de lana del tamaño de la caja y colóquelo detrás de esta y luego inserte el resto del bloque en la cavidad.

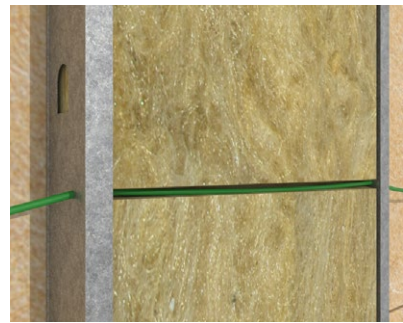
Puede utilizar espumas de relleno para sellar por completo el perímetro de la caja eléctrica.



Cables eléctricos a través de los postes

Mida la distancia entre el cable y la parte inferior del bastidor, posteriormente haga un corte en el aislante a la mitad del espesor de la placa, sin seccionarla por completo.

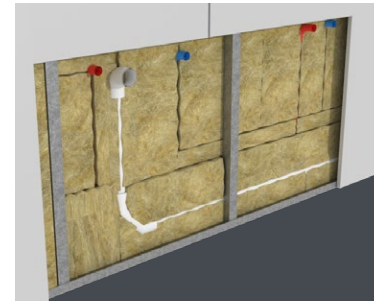
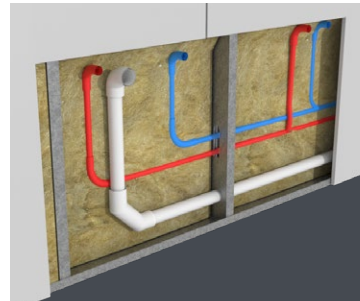
Instale la placa dentro de la cavidad e inserte el cable o conducto dentro del empalme del aislamiento.



2 Instalaciones de plomería y de tuberías

Asegúrese que el aislamiento rellene el ancho de la cavidad y elimine espacios de aire.

Donde haya tuberías al interior de muros de construcción ligera, **instale el aislante en la parte posterior de los tubos**, entre los tubos y en la parte frontal de estos.



3 Ventanas y puertas

Ventanas de paredes exteriores: aplique selladores alrededor de todas las ventanas.

Utilice pequeños retazos de aislante para rellenar las cavidades alrededor de ventanas y de puertas. Use una espátula o un destornillador para meterlo en los espacios entre los postes o en cualquier lugar a través del cual pase la luz y el aire.

Este es un paso de calidad importante en cualquier trabajo.



Las instrucciones tienen un fin ilustrativo, por lo que Owens Corning no asume ninguna responsabilidad sobre la instalación o aplicación de la misma.

Para más información escríbenos:
especificaciones.mexico@owenscorning.com



www.owenscorning.com.mx

800 00 OWENS
6 9 3 6 7

